



# Линейно- интерактивный ИБП



РУКОВОДСТВО ПОЛЬЗОВАТЕЛЯ



[svc.kz](http://svc.kz) [svc.kg](http://svc.kg) [svc-power.ru](http://svc-power.ru)

## Прочитайте и сохраните данное руководство!

Благодарим за выбор данного продукта. Руководство представляет собой важную инструкцию, которой необходимо следовать в ходе установки, технического обслуживания и эксплуатации ИБП. При возникновении проблем с устройством, внимательно прочитайте руководство, прежде чем звонить в службу сервисного обслуживания клиентов. Для детального ознакомления с модельным рядом продукции SVC посетите официальный сайт: [svc.kz](http://svc.kz) [svc.kg](http://svc.kg) [svc-power.ru](http://svc-power.ru)

## 1. Аннотация

Данное руководство содержит важные инструкции по безопасности. Для последующего использования храните данное руководство в удобном месте.

## 2. Комплектация

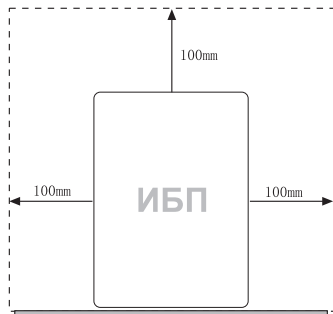
- ИБП
- Кабель сетевого питания
- Диск с программным обеспечением
- USB шнур для подключения к ПК
- Руководство по эксплуатации
- Гарантийный талон

## 3. Распаковка и проверка

Осмотрите упаковку на наличие повреждений. В случае, если найдены повреждения, немедленно обратитесь по месту приобретения. Сохраните упаковку для возможной перевозки ИБП в будущем.

## 4. Размещение ИБП

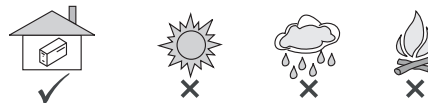
ИБП устанавливается на устойчивой сухой поверхности в хорошо проветриваемом помещении вдали от прямых солнечных лучей. Вокруг ИБП оставляют зазор в 100 мм в целях обеспечения надлежащей вентиляции.



ИБП предназначен для использования только внутри помещения. Хотя Ваш ИБП весьма прочный, его внутренние детали не защищены от воздействия окружающей среды.

Просим Вас соблюдать следующие инструкции:

- Избегать прямых солнечных лучей.
- Избегать повышенной температуры.
- Избегать повышенной влажности и проливаний жидкостей.
- Избегать накопление пыли.



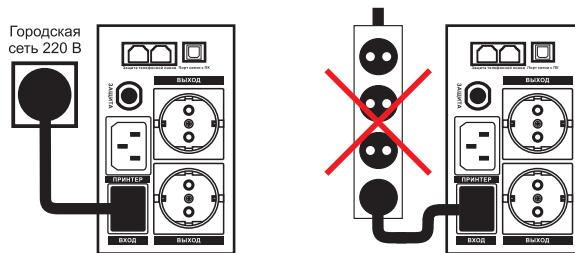
Устройство предназначено только для использования внутри помещения. Внимательно ознакомьтесь с инструкциями во избежание повышенной температуры, попадания пыли, влаги или жидкостей.

## 5. Подключение ИБП к сети

Подключите силовой кабель к заземленному 3-контактному разъему.



ИБП нельзя подключать к сетевому фильтру или стабилизатору.

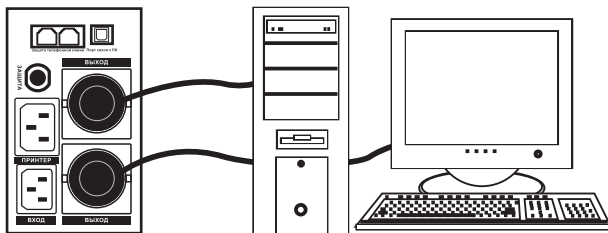


## 6. Подключение оборудования к ИБП

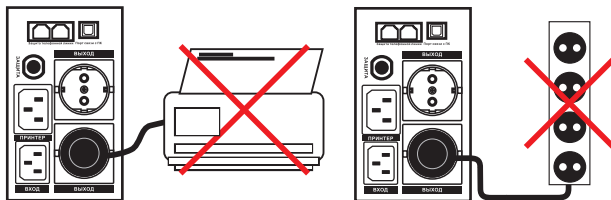


Данный тип выходных разъемов избавит от неудобств и дополнительных затрат на приобретение специализированных шнуров.

Теперь подключайте нагрузку (компьютер, монитор) к выходным разъемам на задней панели ИБП.



- Лазерный принтер и прочие энергоёмкие устройства подключайте ТОЛЬКО в разъем «ПРИНТЕР» (присутствует не на всех моделях).
- Запрещается подключать стабилизаторы напряжения или удлинители к разъемам ИБП.



Запустите ИБП, нажав на кнопку, расположенную на передней панели. Теперь ИБП готов к использованию. Включите Ваше оборудование.

## 7. Индикаторы и элементы управления ИБП

### Кнопка включения

При нажатии в течении 2-х секунд на кнопку расположенную на передней панели, на выходы ИБП начинает поступать питание. Чтобы выключить питание, нажмите на кнопку в течении 2-х секунд еще раз.

### Состояние работы от городской сети

ИБП подает стабилизированное электропитание на выходы. На дисплее отображается входное и выходное напряжение.

### Состояние работы от батареи



Зуммер подает сигнал каждые 8 секунд. Выходы ИБП питаются от батареи. Расчетное время работы, обычного ПК составляет 3-15 минут. На дисплее отображается только выходное напряжение.

### Состояние работы от батареи, при низком остаточном уровне заряда батареи



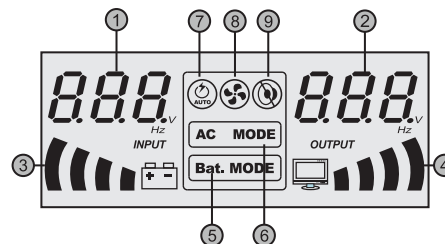
Зуммер подает частые сигналы, когда заряд батареи подходит к концу. Данные нужно немедленно сохранить, выйти из всех приложений и завершить работу операционной системы. На дисплее отображается только выходное напряжение.

### Состояние перегрузки устройства



Непрерывный звуковой сигнал. В это время ИБП защищает себя. Необходимо немедленно уменьшить нагрузку.

## 8. Индикаторы дисплея



- 1 Входное напряжение переменного тока
- 2 Выходное напряжение переменного тока
- 3 Ёмкость батареи
- 4 Уровень нагрузки
- 5 ИБП работает в режиме питания от батареи
- 6 ИБП работает в режиме питания от сети
- 7 Функция автоматического включения
- 8 Работает вентилятор (в моделях без вентилятора этот индикатор отсутствует)
- 9 Зуммер отключен, т.е. звуковой сигнал не поступает, кроме случаев перегрузки и низкого заряда батареи.

### Когда ИБП заряжается

- 3 При неполном заряде индикатор ёмкости батареи показывает процесс заряда.
- 3 При полном заряде индикатор ёмкости батареи показывает 100%.

- ① Входное напряжение переменного тока
- ② Выходное напряжение переменного тока
- ③ Процент ёмкости батареи, с одновременным указанием процесса заряда ИБП.
- ④ Процент уровня нагрузки, при перегрузке до 100% индикатор непрерывно мигает и издает длительные звуковые сигналы.

В режиме питания от сети нажмите на кнопку включения, ИБП покажет частоту выходного сигнала на 4 секунды.

#### Когда ИБП в режиме батареи

- ① Показаний переменного тока на входе нет
- ② Выходное напряжение переменного тока
- ③ Процент заряда батареи, если у батареи низкий заряд, то индикатор разряда батареи ИБП непрерывно мигает, а зуммер издает сигналы каждую секунду.
- ④ Процент нагрузки, если ИБП перегружен, индикатор непрерывно мигает и издает длительные звуковые сигналы.

### 9. Защита телефонной линии

Для защиты Ваших устройств от критических скачков напряжения в телефонной сети, подключите телефонный шнур в специальный разъем на задней панели ИБП. Во второй разъем Вы можете подключить DSL-модем, телефонный или факсимильный аппараты.

### 10. Дополнительные функциональные возможности

- **Автоматическое включение ИБП:** В случае, если в городской сети пропадает электричество, ИБП переходит в состояние работы от батареи. По истечению времени обеспечения резервного питания от батареи ИБП выключится, как только в городской сети появится напряжение, Ваш ИБП автоматически включится.
- **Бесшумный режим:** В случае, когда пропадает питание в городской сети, ИБП переходит в режим работы от батареи. В этом режиме, зуммер подаёт сигнал каждые 8 секунд. Чтобы перейти в бесшумный режим, необходимо кратковременно нажать на кнопку питания.

#### ВАЖНО:

При включённом бесшумном режиме, зуммер подаст сигналы только в случае перегрузки или критически низком, остаточном заряде батареи.

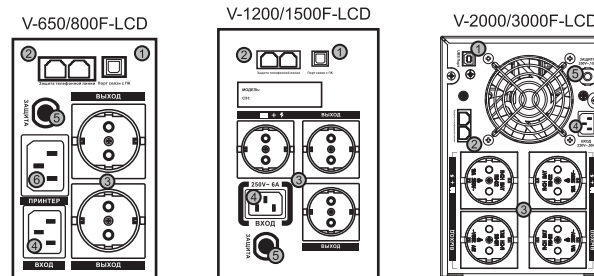
### 11. Программное обеспечение

Все ИБП LCD серии имеют USB разъём, расположенный на задней части устройства. Он предназначен для связи с компьютером. Используйте USB шнур, входящий в состав Вашего устройства для подключения ИБП к компьютеру. После подключения необходимо установить ПО. Последнюю версию ПО можно скачать с официального сайта [www.svc.kz](http://www.svc.kz) ПО имеет удобный интерфейс и переведено на русский язык, с его помощью Вы сможете автоматически выключать компьютер, а также следить за состоянием ИБП в режиме on-line.

### 12. Обслуживание батареи / заряд батареи

При первом запуске ИБП, батарею необходимо зарядить полностью, на первую зарядку батареи требуется 15 часов. При неиспользовании в течение долгого времени батарея разряжается сама по себе, что может отразиться на сроке годности батареи или привести к ее преждевременной порче. Необходимо избегать повышенных температур вокруг ИБП, что также может привести к порче батареи. Батарея заряжается, если ИБП подключен к сети. Для полной зарядки требуется от 8 до 12 часов. Время обеспечения резервного питания зависит от степени заряда батареи и подключенной нагрузки.

### 13. Описание элементов задней панели



- ① USB-порт
- ② Защита телефонной линии
- ③ Стабилизированные выходные разъемы
- ④ Разъем подключения ИБП к городской сети 220В
- ⑤ Предохранитель (автоматический или механический)
- ⑥ Разъем для подключения лазерного принтера и других устройств

## 14. Устранение неисправностей

Таблица по устранению неисправностей описывает большинство трудностей, с которыми Вы можете столкнуться при эксплуатации ИБП. Если ИБП не исправен, перед тем, как обратиться в службу поддержки, рекомендуется ознакомиться со следующими советами:

- Подключен ли ИБП в исправную сетевую розетку?
- Соответствует ли напряжение сети указанным характеристикам?
- В норме ли предохранитель на задней стенке ИБП?

Во избежание возгорания заменяйте штатный предохранитель только на схожий с ним по типу и параметрам. В случае если сработал автоматический предохранитель, защёлкните его обратно.

ТАБЛИЦА УСТРАНЕНИЯ НЕИСПРАВНОСТЕЙ		
Симптомы	Потенциальные причины	Необходимые меры
ИБП не включается	ИБП не подключен к сети или перегружен	Подключите к сети переменного тока или уменьшите нагрузку
	Сработал предохранитель	Защёлкните автоматический либо замените механический предохранитель на задней стенке ИБП
	Опасное входное напряжение	Проверьте входное напряжение специальным тестером
	ИБП неисправен	Отправьте устройство в ближайший сервисный центр <a href="http://www.svc.kz/support">www.svc.kz/support</a>
Зуммер подаёт сигнал каждые 8 секунд	ИБП внезапно переключается в режим батареи несмотря на работу от сети	Сохраните данные и немедленно завершите работу ОС. В сети опасное напряжение
Зуммер подаёт непрерывный звуковой сигнал	Оставшееся время работы от батареи менее 1 минуты	Сохраните данные и немедленно завершите работу ОС.
Время работы от батареи меньше указанного	ИБП перегружен	Уменьшите нагрузку
	Батарея заряжена не полностью	Зарядите батарею в течении 8-12 часов
	Зарядное устройство вышло из строя	Обратитесь в сервис-центр <a href="http://www.svc.kz/support">www.svc.kz/support</a>

### ВАЖНО:

При звонке в службу поддержки необходимо сообщить следующую информацию:

- Наименование модели и серийный номер
- Полное описание проблемы

## 15. Устранение неисправностей

Модель	V-650-F-LCD	V-800-F-LCD	V-1200-F-LCD	V1500-F-LCD	V2000-F-LCD	V-3000-F-LCD
Мощность	650ВА/ 360Вт	800ВА/ 480Вт	1200ВА/ 720Вт	1500ВА/ 900Вт	2000ВА/ 1200Вт	3000ВА/ 1800Вт
Диапазон работы AVR	165-275В				175-275В	
Напряжение на выходе	220В+~10%					
Форма выходного сигнала	Аппроксимированная синусоида					
Частота	50Гц+~0,5%					
Аккумуляторные батареи	1шт*12В/9Ач	2шт*12В/7,5Ач	2шт*12В/9Ач		4шт*12В/7,5Ач	
Время работы от батареи	3-20 минут (в зависимости от нагрузки)					
Время заряда	6-8 часов					
Время переключения режимов	3-6 мс.					
Защита от короткого замыкания и перегрузок	Есть					
Защита от полного разряда батареи	Есть					
Автоматическое включение ИБП	Есть					
Бесшумный режим	Есть					
Уровень шума	Не более 45дБ					
Рабочая температура	0-40 °С					
Влажность	10-90% без конденсации					
Вес	5,5 кг	6,2 кг	10,5 кг	11,5 кг	19,6 кг	21,9 кг

### ВАЖНО:

Устройство оснащено автономным источником питания (батареей). Выходные разъемы могут быть под напряжением, даже если ИБП не подключен к городской сети.

Устройство работает под высоким напряжением, опасным для человека. Ремонт должен выполняться квалифицированным персоналом. Запрещается открывать крышку и ремонтировать ИБП самим. Внутри нет деталей, которые можно отремонтировать простому пользователю. Обращайтесь только в авторизованные сервис-центры: [www.svc.kz/support](http://www.svc.kz/support)